

문경관광진흥공단 문경단산관광모노레일 교통안전규정 운영 내규를
다음과 같이 제정 공포한다.
2021. 03. 02.

문경관광진흥공단이사장

문경관광진흥공단 내규 제55호

문경관광진흥공단 문경단산관광모노레일 교통안전관리규정 운영 내규 제정(안)

문경관광진흥공단 문경단산관광모노레일 교통안전관리규정 운영 내규를 다음과 같이 제정한다.

제1장 총칙

제1조(목적) 이 내규는 교통안전법(이하 “법”이라 한다) 제21조에 따라 궤도시설로 여객 운송사업을 하는 문경관광진흥공단(이하 “공단”이라 한다) 문경단산관광모노레일의 교통안전관리체계를 확립하고 안전책무를 체계적이고 지속적으로 추진하여 문경단산관광모노레일에서 발생하는 궤도사고를 예방하는데 필요한 사항을 정함을 목적으로 한다.

제2조(적용범위) 궤도교통안전관리 업무에 관하여 궤도운송관련 법령, 교통안전관련 법령, 고시 및 공단의 다른 사규에서 특별히 정한 것을 제외하고는 이 내규가 정하는 바에 따른다.

제3조(정의) 이 내규에서 사용하는 용어의 뜻은 다음과 같다.

1. “안전관리”란 궤도시설 운행으로 발생하는 궤도사고를 예방하기 위해 시설에서 실시하는 모든 안전 활동을 말한다.
2. “궤도사고”란 궤도시설의 운행으로 인하여 사람의 사상 또는 물건이나 시설의 손괴를 초래하는 사고를 말한다.
3. “궤도정보”란 궤도시설 안전운행에 도움을 주는 정보로 궤도시설에 관한 정보, 기상정보를 말한다.

4. “궤도안전자료”란 궤도시설 안전업무를 효율적으로 추진하기 위하여 생산 또는 취득하여 보관·관리하고 있는 문서·서식 및 이에 준하는 도면, 매뉴얼 등을 말한다.
5. “종사자의 친절도”라 함은 종사자에 대한 승객이 느끼는 만족도로 종사자의 인사여부, 어린이 및 노약자에 대한 배려 상태, 복장상태 등을 말한다.
6. “교통안전시설”이란 승객에 대한 안전시설로 안전수칙 입감판, 승객탈출용 구조장비, 안내 방송장치 등을 말한다.
7. “운송부대시설”이란 차량고, 정비고, 관제실, 승객 대기실, 종사자 대기실 등을 말한다.
8. “궤도업무 종사자”란 승객 탑승 보조자, 점검·정비자, 매표업무 종사자 등 궤도시설 운행과 관련하여 서비스를 제공하는 자를 말한다.
9. “궤도운송사고”란 사망자 또는 부상자가 발생한 경우, 궤도차량의 추락·충돌 또는 화재사고 및 운송 중 기계의 결함·고장 또는 천재지변 등의 사유로 사람을 태운 채 30분 이상 궤도의 운행이 중단된 사고를 말한다.

제4조(교통안전업무 우선원칙) ① 공단의 임직원은 이 내규를 준수하고 안전에 관한 직무상 지시에 따라야 하며, 모든 작업 및 관리업무에서 안전을 우선으로 하여야 한다.

② 공단은 교통사고의 방지를 위하여 안전관리체계 구축과 교통안전 활동에 필요한 예산 및 인력지원, 제도마련 등을 우선적으로 조치하여야 한다.

제2장 교통안전 관리체계

제1절 교통안전 경영지침

제5조(기본방침) 공단은 궤도시설의 안전운행을 유도하고 교통사고를 최소화하기 위해 노력하여야 한다.

제6조(교통안전 예산확보) ① 공단은 궤도교통 안전과 관련된 예산을 배정·집행하여야 한다.

② 궤도 교통안전과 관련된 예산 항목은 다음과 같이 한다.

1. 시설장비 : 궤도시설의 신설·이설·폐지, 궤도시설의 정기검사, 예비부품 구입, 점검용 측정장비 및 공구 등
2. 궤도업무 종사자 교육 및 교보재 구입
3. 운송부대시설 설치 및 유지보수
4. 종사자 건강검진
5. 그 밖에 교통안전과 관련된 사항

③ 당해 연도 12월 말까지 예산집행 및 다음연도 예산을 수립하여야 한다.

제7조(안전경영계획) 안전경영계획은 다음 각 호와 같이 정한다.

1. 교통안전관리체계 구축
2. 안전예방활동 강화
3. 노후시설 및 장비의 유지관리

제2절 교통안전목표 수립

제8조(안전목표) 안전종합계획에 대한 안전목표는 다음 각 호와 같이 정한다.

1. 교통안전관리조직 구축
2. 안전관리 기능 강화
3. 궤도사고의 신속한 대응체계 확립
4. 안전운행 중점목표 설정
5. 궤도시설의 정기적인 검사 및 점검 실시
6. 지속적인 재해예방활동 전개
7. 안전교육 강화
8. 노후시설 및 장비의 적기교체·정비

제9조(안전지표) 안전목표 확립을 위한 지표 구성은 다음 각 호와 같다.

1. 사상사고 : 설치·관리·운영하는 궤도시설과 관련된 모든 인명사고. 다만, 사상사고와 물적피해사고가 병합된 경우에도 사상사고에 이를 포함한다.

2. 물적피해사고 : 재산 또는 시설 및 장비의 피해사고

제10조(계량목표) 안전지표에 대한 연도별 교통사고 감소목표는 다음 각 호와 같이 정한다.

1. 사상사고 발생률은 교통사고 지수로 산정하여야 한다.

목표지수 = 최근 3년간 평균 궤도사고지수 × 90%

2. 물적피해사고 감소 목표

목표건수 = 최근 3년간 평균발생건수 × 90%

제3장 교통안전관리조직

제1절 교통안전관리조직

제11조(교통안전관리조직) 공단은 교통안전관리조직의 구성은 별표 1과 같이 하며 교통안전총괄책임자는 이사장이, 교통안전부총괄책임자는 단산 시설팀장이, 교통안전담당자는 해당 모노레일 안전관리자가 수행한다.

제12조(임무 및 기능) ① 교통안전총괄책임자는 공단의 교통안전관리를 위하여 다음의 직무를 수행한다.

1. 교통안전관리규정 수립 및 제출

2. 교통안전담당자의 지정

3. 교통안전담당자가 교통안전관리업무에 전념할 수 있도록 지원

4. 교통안전담당자가 안전운행을 위하여 요청하는 사항의 검토 및 시행

② 교통안전부총괄책임자는 교통안전총괄책임자를 대리하여 교통안전담당자를 지도·감독한다.

③ 교통안전담당자는 공단의 교통안전관리업무를 총괄하며, 다음의 임무를 수행한다.

1. 사고를 예방할 수 있는 조치의 요청 및 시행

2. 궤도업무 종사자 정기상담 실시

3. 공단 내 궤도업무 종사자의 지도·감독

4. 직무수행에 필요한 명령·지시

5. 기타 법령에 정한 의무 및 직무의 수행

제2절 교통안전담당자 지정

제13조(교통안전담당자 지정) 교통안전총괄책임자는 공단의 교통안전관리를 수행할 교통안전담당자를 지정하여야 한다.

제14조(교통안전담당자 자격요건) 교통안전담당자는 다음 각 호 중 어느 하나의 자격을 취득한 자로 한다.

1. 교통안전법 제53조제1항에 따른 교통안전관리자
2. 산업안전보건법 제15조에 따른 산업안전관리자
3. 허가·감독기관에서 인정·교부하는 관련 자격 소지자

제15조(교통안전담당자의 직무) ① 교통안전담당자의 직무는 다음과 같다.

1. 교통안전관리규정의 시행 및 그 기록의 작성·보존
2. 궤도시설의 운행과 관련된 안전점검의 지도 및 감독
3. 선로 및 기상조건에 따른 안전 운행에 필요한 조치
4. 종사자의 근무상태 파악 및 교통안전 교육·훈련 계획 수립 및 시행
5. 사고 원인조사·분석 및 기록 유지
6. 궤도시설의 운행상황 관리

② 교통안전담당자는 궤도사고를 방지하기 위하여 필요하다고 인정되는 경우 다음 각 호의 조치를 교통안전총괄책임자에게 건의하여야 한다.

1. 궤도시설의 운행정지
 - 가. 기상악화로 궤도시설의 운행이 계속적으로 어려울 때
 - 나. 궤도시설에 심각한 결함이나 장애가 발견된 경우
2. 궤도시설의 정비
3. 궤도업무 종사자의 근무계획 변경
4. 사업장에 있는 교통안전관련 시설 및 장비의 설치 또는 보완
5. 안전을 저해하는 행위를 한 종사자에 대한 징계 건의

제16조(교통안전담당자의 변경에 대한 조치) 교통안전담당자의 직무수행상 변경사유가 발생하였을 때 교통안전총괄책임자에게 즉시 보고하여야

한다.

제17조(교통안전담당자의 직무대리) 교통안전담당자의 변경으로 공석이 발생되면 교통안전총괄책임자는 교통안전부총괄책임자에게 시설의 교통안전관리 업무에 대한 직무를 대행하도록 하고, 30일 이내에 교통안전담당자를 재지정하여야 한다.

제4장 교통안전관리내용

제1절 안전관리대책의 수립 및 추진

제18조(교통안전관리 시행 및 점검) 교통안전담당자는 이 규정에 따라 궤도안전과 관련된 자료 및 정보관리에 관한 사항, 사업장 내 교통안전시설·장비 등에 관한 사항, 궤도시설 관리에 관한 사항, 궤도업무 종사자 관리에 관한 사항, 교통안전교육·훈련에 관한 사항, 궤도사고 원인조사·보고 및 처리에 관한 사항 등을 포함하여 종합적인 교통안전관리를 시행 및 점검하여야 한다.

제19조(교통안전계획 추진결과 평가 및 개선방안) ① 교통안전담당자는 제18조의 교통안전관리 시행의 추진 결과를 매년 분석하고 계량목표 실적달성률을 확인·평가하여야 한다.

② 전년도 교통안전사업 추진결과 부진사업에 대한 원인을 분석하고, 교통안전관리규정의 변경을 통해 추진 가능한 목표를 재설정 한다.

제2절 교통안전과 관련된 자료 및 정보의 보관·관리

제20조(교통안전 자료·통계 및 정보의 종류) ① 교통안전담당자는 교통안전업무를 효율적으로 추진하기 위하여 다음의 교통안전 자료·통계 및 정보(이하 “교통안전자료”라 한다)를 기록하고 보관·관리하여야 한다.

1. 일반현황 [별지 제1호서식]

2. 다음 각 호의 자료를 포함하는 궤도시설 관리현황 자료

가. 궤도시설 이력대장 [별지 제2호서식]

나. 궤도시설 일상점검기록부 [별지 제3호서식]

다. 궤도시설 정기점검기록부 [별지 제4호서식]

라. 궤도시설 예비품 관리대장 [별지 제5호서식]

3. 종사자 상담일지 [별지 제6호서식]

4. 종사자 교육일지 [별지 제7호서식]

5. 사고보고서 [별지 제8호서식]

6. 기타 궤도안전과 관련된 자료

제21조(교통안전자료 보관·관리) ① 교통안전담당자는 제20조의 각종 교통안전자료를 문서화하거나 전산화하여 보관·관리하여야 한다.

② 교통안전자료에 대한 변경 및 변동 사유가 발생할 경우에는 변동사항을 기록한 후 5년간 보관·관리한다.

③ 교통안전담당자는 제1항과 제2항에 따라 기록된 교통안전자료를 통합하여 관리하고, 특이사항 및 변경사항이 발생하는 경우 교통안전총괄책임자에게 보고하여야 한다.

제22조(교통안전자료 제출) 교통안전담당자는 교통행정기관 또는 허가·감독기관에서 특별교통안전진단 등에 필요한 자료를 요구한 때에는 즉시 제출하여야 한다.

제23조(교통안전자료의 활용) 교통안전담당자는 공단의 교통사고 방지 및 안전 확보를 위하여 교통안전자료를 활용하여야 한다.

제3절 사업장 내 교통안전시설 및 장비

제24조(교통안전시설 및 점검장비의 유지관리) ① 교통안전담당자는 공단의 교통안전시설 및 점검장비를 관리할 책임을 가지며 그 관리자(이하 “점검·정비 관리자”라 한다)를 지정, 운영할 수 있다.

② 교통안전담당자는 공단의 교통안전시설 및 점검장비에 대한 현황을 관리하며 변동사항이 있을 때에는 점검·정비 관리자로 하여금 변동사항을 보고하게 하여야 한다.

③ 교통안전담당자는 교통안전시설 등에 대한 청결유지를 위하여 점검·정비 관리자를 지도 감독하여야 한다.

④ 점검·정비 관리자는 교통안전시설 등의 정상적 유지를 위하여 수시로 점검하고 관리하여야 한다.

제25조(교통안전시설 및 점검장비의 확충·개선·현대화) ① 교통안전담당자는 궤도시설의 고장 등으로 인한 사고를 예방하기 위하여 교통안전시설 및 점검장비의 현대화와 노후장비의 교체 및 개선계획을 교통안전총괄책임자에게 건의하여야 한다.

② 교통안전총괄책임자는 편리하고 안전하게 점검·정비를 할 수 있도록 정비시설 등을 확보하여 안전하게 작업할 수 있도록 조치한다.

③ 교통안전총괄책임자는 승객이 궤도시설을 안전하게 이용할 수 있도록 안전수칙 등의 입갑판을 탑승지점의 잘 보이는 곳에 설치하도록 조치한다.

제26조(교통안전시설 및 점검장비의 점검·정비 등) ① 점검·정비 관리자는 관리책임이 있는 교통안전시설 및 점검장비에 대하여 철저한 예방점검 및 정비를 실시한다.

② 점검·정비 관리자는 교통안전시설 및 점검장비의 소모성부품 등을 비치하고 유사시 신속하게 교체하여야 한다.

③ 점검·정비 관리자는 궤도시설의 안전운행에 관련이 있는 주요설비를 개선 또는 수리를 한 때에는 이를 점검하고 기능을 확인한 후 사용하여야 한다.

제27조(교통안전시설 및 점검장비의 성능 및 안전도 확보) 교통안전담당자는 교통안전을 위해 사용하는 교통안전시설의 관리상태 및 안전도 확보와 점검장비의 제 기능을 발휘할 수 있도록 유지·관리하여야 한다.

제4절 궤도시설의 관리

제28조(궤도시설의 점검 및 정비) ① 교통안전담당자는 궤도시설의 주요부품을 일정기간 사용 후에는 전분해점검 계획을 수립하여 시행하고, 문제점 발견 시에는 주요부품의 교체계획을 수립하여야 한다.

② 교통안전담당자는 궤도시설의 안전운행 확보를 위하여 모든 궤도시설을 철저히 점검 및 정비하도록 점검·정비 관리자를 지도·감독하여야 한다.

제29조(점검·정비 관리자의 임무) ① 점검·정비 관리자는 철저한 정비를 통하여 안전운행이 확보되도록 궤도시설의 점검, 정비 및 검사를 실시하며, 그 임무는 다음 각 호와 같다.

1. 궤도시설의 정비
2. 정비내역의 기록·관리
3. 정기 점검 및 검사계획의 수립 및 실시
4. 예비부품(소모품 포함)의 구입 · 관리
5. 기타 궤도시설 관련 업무

② 점검·정비 관리자는 궤도시설에 대한 정기 점검 및 검사 계획을 시행 전년도 12월 31일까지 매년 수립하여 교통안전총괄책임자의 승인을 얻어 그 내용을 종사자에게 공람하여야 한다.

제30조(궤도시설의 운행 전 일상점검) ① 종사자는 궤도시설을 운행하기 전에 일상점검을 실시하고 별지 제3호서식의 일상점검기록부에 점검내용을 기록하여야 한다.

② 종사자가 궤도시설을 일상점검한 결과 안전운행을 저해할 우려가 있는 경우 운행을 중지하고, 그 사유를 교통안전담당자에게 즉시 통보하며, 저해요인이 제거되기 전까지는 궤도시설을 운행하여서는 안 된다.

③ 교통안전담당자는 궤도시설 종사자로 하여금 당일 운행 종료 시 선로의 이상 유무를 보고하도록 하여야 한다.

제5절 교통업무종사자 관리

제31조(적정종사자의 확보) ① 공단은 직원 채용 시 궤도시설 종사자는 궤도를 안전하게 운전하기 위한 충분한 지식과 기능을 보유한 자로 채용하여야 한다.

② 교통안전총괄책임자는 점검 · 정비자의 갑작스런 퇴사에 대비하여 궤도시설 보유대수 대비 1명 또는 2명 이상의 종사자를 확보하여야 한다.

제32조(운전 금지) 교통안전담당자는 음주, 약물 중독 또는 질병 등으로 인하여 안전운행을 저해할 우려가 있는 종사자는 종사시키지 않아야 한다.

제33조(건강관리) ① 교통안전담당자는 안전 운행의 확보를 위하여 종사자의 건강 상태를 파악하고 관리하여야 한다.

② 교통안전담당자는 종사자가 정기적으로 건강검진을 받도록 조치하여야 한다.

제34조(중사자 지도 및 지도계획의 수립) 교통안전담당자는 중사자의 안전 운전 형태 확인, 중사자의 고충처리 및 상담 등을 통하여 지도를 실시하며, 지도의 효과를 높이기 위하여 전년도 12월 31일까지 매년 지도계획을 수립하여 시행하여야 한다.

제35조(중사자 지도내용의 보존) 교통안전담당자는 중사자 지도를 실시한 내용을 기록하여 5년간 보존하여야 한다.

제6절 교통안전 교육·훈련

제36조(교육훈련계획의 수립 및 시행) ① 교통안전담당자는 중사자의 안전의식을 높이고 안전지식과 기술을 증진시켜 실제 안전운행이 되도록 하기 위하여 이에 필요한 교육훈련계획을 매년 수립·시행 하여야 한다.

② 중사자 교육은 친절 및 서비스 교육, 재난 발생시 비상대피훈련을 실시하여야 한다.

③ 교통안전총괄책임자는 별표 2와 같이 교육 종류별로 교육대상자, 교육횟수, 교육시간, 교육내용 등을 구분하여 중사자 교육을 실시하여야 한다.

제37조(교육일지의 작성) 교통안전담당자는 교육 실시 후 교육일시, 교육내용 등을 포함한 별지 제7호서식의 교육일지를 작성하여야 한다.

제38조(교육성과 측정) ① 교통안전담당자는 고객담당부서가 측정하는 중사원의 승객에 대한 친절도, 고객 불만 접수건수 등의 교육성과 지표를 관리하여야 한다.

② 교통안전담당자는 교육성과 측정결과를 통하여 차기교육 개선에 반영하여야 한다.

제5장 교통사고 원인조사 및 처리

제39조(교통사고 현장에 대한 조치) ① 중사자는 사고발생시 차량에 탑승한 여객을 다른 차량에 탑승시키고 사상자에 대하여 신속하게 구호 조치하며, 교통안전담당자에게 연락 및 사고현장에 대한 자료를 확보하여야 한다.

② 교통안전담당자는 사상자의 가족 또는 기타 연고자에게 신속하게 통

지하고 유류품을 보관하여야 한다.

③ 교통안전담당자는 현장에 대한 사고수습 조치 후 그 결과를 교통안전총괄책임자에게 유선 보고하여야 한다.

제40조(교통사고 원인분석) ① 교통안전담당자는 궤도사고가 발생하였을 때 사고기록을 유지·관리하여야 한다.

② 교통안전담당자는 궤도사고의 재발을 방지하기 위하여 사고원인을 정확히 규명하고 심층 분석하여야 한다.

③ 교통안전담당자는 사고 시 종사자 상주여부, 궤도시설 일상점검 실시유무 등 조치사항을 확인하여야 한다.

제41조(교통사고 보고 및 자료 보관에 관한 조치사항) ① 교통안전담당자는 궤도사고 처리 완료 후 교통안전총괄책임자에게 보고하여야 한다.

② 궤도운송법 시행규칙 제22조의 궤도운송사고가 발생한 때에는 일시, 장소 및 피해사항 등 사고의 개략적인 상황을 작성하여 총괄책임자, 문경시 및 허가·감독기관으로 즉시 유선 및 적절한 방법으로 보고한 후, 48시간 이내에 별지 제8호서식의 사고 보고서를 작성하여 문경시에 제출하여야 한다.

③ 교통안전담당자는 궤도사고 기록을 5년간 보관하고, 허가·감독기관에서 관련 자료의 제출을 요구한 때에는 이를 제출하여야 한다.

④ 궤도사고 관련 자료는 종사자 관리·교육 및 사고 예방대책 수립을 위하여 적절하게 활용하여야 한다.

제6장 고객만족 및 서비스

제42조(고객만족 및 서비스 향상) 교통안전총괄책임자는 고객만족 및 서비스 수준 향상을 위해 다음 각 호의 사항을 추진하여야 한다.

1. 종사자 친절도 향상 방안 수립
2. 차량 내·외부 청결 상태 유지·관리
3. 탑승장에 이용객 안전수칙 게시
4. 승객의 편의성 향상

제43조(고객만족 및 서비스 교육·점검) ① 교통안전담당자는 종사자의 친절도 향상을 위해 연간 1회 이상 고객 만족 및 서비스 교육을 실시하며,

연간 1회 이상 종사자의 친절도를 현장 점검한다. 단, CS담당부서에서 관련 교육 및 친절도 점검을 하였을 경우 실시한 것으로 본다.

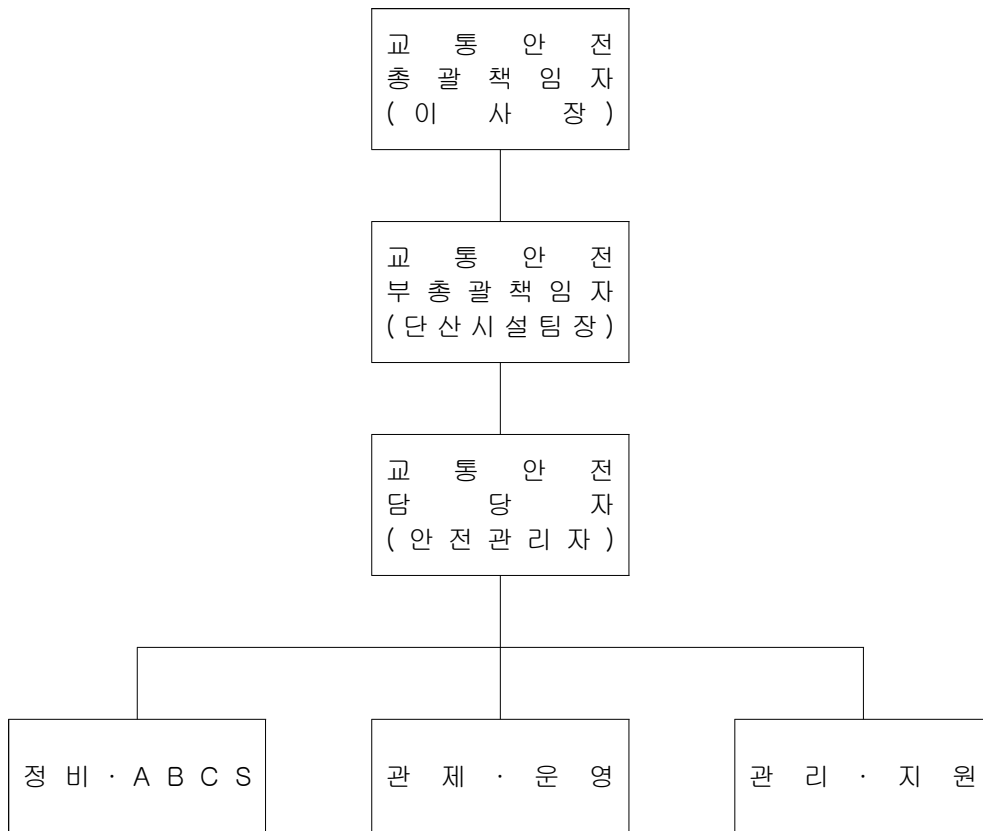
② 교통안전담당자는 차량 내·외부 청결 상태 유지·관리를 위해 차량의 도색상태, 내·외부 청결 상태 등을 월 1회 이상 점검·관리한다.

③ 교통안전담당자는 승객의 편의성 향상을 위해 승객 편의시설에 대한 작동여부 및 설치 상태를 월 1회 이상 점검·관리하며, 개선·보완하여야 한다.

부 칙

제1조(시행일) 이 내규은 공포된 날로부터 시행한다.

교통안전관리조직 구성도



[별표 2]

종사자별 교통안전교육

1. 궤도운송법 시행규칙 23조의2제2항관련(안전교육의 교육대상 및 교육시간 등)

구분	교육대상		교육시간	교육방법
가. 신규 종사자 교육	안전관리책임자		8시간	강의 및 실 습
	궤도운송 종사자	궤도차량의 운전자	8시간	
		이용객 탑승 보조자	4시간	
		안전관리 및 점검·정비자	8시간	
나. 보수 교육	안전관리책임자		반기마다 4시간 이상	
	궤도운송 종사자	궤도차량의 운전자	반기마다 4시간 이상	
		이용객 탑승 보조자	반기마다 2시간 이상	
		안전관리 및 점검·정비자	반기마다 4시간 이상	

2. 안전교육 내용

구분		교육내용
안전관리책임자		<ul style="list-style-type: none"> 궤도운송법령에 관한 사항 궤도시설 점검·정비요령에 관한 사항
궤도운송 종사자	궤도차량의 운전자	<ul style="list-style-type: none"> 궤도운송사고 사례 및 궤도운송사고 예방을 위한 대책에 관한 사항 궤도운송사고 발생 등 비상 시 응급조치에 관한 사항
	안전관리 및 점검·정비자	<ul style="list-style-type: none"> 궤도차량의 속도 제한, 안전거리 등 궤도차량 운전에 관해 필요한 사항 궤도의 안전관리에 관해 필요한 사항 등
	이용객 탑승 보조자	<ul style="list-style-type: none"> 궤도운송사고 사례 및 궤도운송사고 예방을 위한 대책에 관한 사항 궤도운송사고 발생 등 비상 시 응급조치에 관한 사항 궤도차량의 최대 승차인원 등 안전수칙에 관한 사항 이용객의 안전에 관해 필요한 사항 등

※ 비고

궤도사업자 또는 전용궤도운영자는 궤도운송종사자를 신규 채용한 경우 궤도운송종사자로 하여금 신규 종사자 교육을 받은 후 궤도운송과 관련한 업무에 종사하도록 해야 한다.

[별지 제1호서식]

일 반 현 황

☐ 시설 현황

업 체 명						
업 종		기업형태		설립일자		
대 표		법인번호				
보유대수		전 화		팩 스		
주 소				E-mail		
교통안전 담당자	성명	생년월일	직위	지정일자	자격취득일 및 번호	비 고

☐ 교통안전관리 조직도



☐ 인원 현황

계	기술				관리·지원		
	안전관리자	정비	관제	시설운영	행정	매표·검표	환경정비

☐ 기자재 보유 현황

전 산 장 비			
인터넷	컴퓨터	프린터	CCTV

[별지 제2호서식]

궤도시설 이력대장

상호 및 관리번호				소 재 지			
대 표 자		삭도종류		준공일자			
운전속도		승차정원					
전 차 주		선로길이				고저차	
선로의 최대구배				중 량		차량	
						중주	
제 작 사		설 계 자		시 공 사			
항목 로프		종류 및 구조		직 경 (mm)		유효단면적 (mm ²)	
구 분		형 식		출 력		전압및전류	
주전동기							
기 타							
감 속 기		형 식		제 작 사		감 속 비	
예비 원동기		형 식		제 작 사		출 력	
활 차		종 류		구 동 활 차		유도활차(안내활차)	
		직 경					

[별지 제3호서식]

궤도시설 일상점검기록부

①상 호				②점검일자		년 월 일	
③관리번호				④점검내용			
⑤기상상태		날씨		기온	(℃)	⑥시 운 전 시작	시 분 종료 시 분
주. 1. 점검결과를 기호로 각 점검결과란에 표기 2. 정비결과를 기호로 정비개요란에 표시				양호	불량	조정	수리
				○	×	A	R
점검항목		점검결과		정비개요		점검항목	
⑦ 선 로						⑪전기제어설비	
⑧ 차 량						⑫신호통신설비	
⑨ 기계 장치	밧 줄					⑬보 안 장 치	
	감속기 및 전동장치					⑭ 비상 정지 (제동) 장치	기 계 실 · 운 전 실
	중 추						탑 승 장 (상 · 하)
⑩원 동 장 치						⑮승 강 시 설	
점검자	(인)		정비자	(인)		관리책임자	(인)
특 기 사 항							

[별지 제4호서식]

궤도시설 정기점검기록부

①상 호				②대 표 자					
③소 재 지				④관 리 번 호					
⑤준공일자		년 월 일()		⑥가 동 일					
점검항목		점검결과		정비개요		점검항목			
⑦선로	기 초, 지 지 대			⑪제 동 장 치	수 동 제 동 기				
	레 일				전 자 제 동 기				
	전 차 주				유(공)압제동기				
⑧차량	주행통로연결장치			⑫전 기 제 어 설 비					
	차 량			⑬보 안 장 치					
⑨기계장치	밧 줄			⑭신 호통신 설 비					
	구 동 활 차			⑮절 연 저 항					
	감 속 기 및 전 동 장 치			⑯점 지 저 항					
	중 추			⑰기타	조 명 시 설				
⑩원동장치	전 기 기 관				승 강 시 설				
	디 켈 기 관			⑱시 운 전					
	증 기 기 관								
주. 1. 점검결과를 기호로 각 점검결과란에 표시 2. 정비결과를 기호로 정비개요란에 표시				양호	불량	조정	수리	분해	교환
				○	×	A	R	W	E
점검일자		점 검 자		정비완료일자		정 비 자		관 리 책 임 자	
. . .		(인)		. . .		(인)		(인)	
정비내용									

□ 궤도시설 절연저항 점검표

시 설 명	사용전압	회로구분	기준(MΩ)	측정값(MΩ)	판정	비고
저압주 회로	V	R상-대지				
		S상-대지				
		T상-대지				
		R상-S상				
		T상-R상				
		S상-T상				
전동기	V	1차권선-대지				
		2차권선-대지				
		기동저항기- 대지(리액터)				
제동기	V	전자제동기				
		권선-대지				
		유(공)압전동기				
발전기	V	권선-대지				
		R상-대지				
		S상-대지				
기타	V	T상-대지				

□ 궤도시설 접지저항 점검표

[illegible]

□ 궤도시설 시운전 결과 점검표

항 목		기준	측 정 값					판정	비 고
			1회	2회	3회	4회	5회		
운전속도(m/s)									
기동전류(A)									
운전전류(A)									
제 동 거 리 (m/s)	수동식제동기								
	전자식제동기								
	전동식제동기								
	유압식제동기								
	공압식제동기								

※ 판정기준은

1. 운반기구의 간격은 최소측정값을 기준으로 한다.
2. 운전전류는 측정치의 평균값을 기준으로 한다.
3. 운전속도, 기동전류, 제동거리는 최대측정값을 기준으로 한다.

[별지 제5호서식]

예비품 관리대장

[illegible]

종사자 상담일지

구분	성 명	생년월일	상담일자	상담내용 요약	상 담 자
상 담 내 용					
처 리 결 과					
비 고					

종사자 교육일지

20 년 월 일(요일) 날씨 :

결 재	담 당	차 장	팀 장

교육강사		교육시간	
교육장소		참석인원	
교 육 명			
교육내용			
교 육 사 진			

사 고 보 고 서

보고일시 년 월 일

보 고 자 소속: 직급: 성명: (인)

사 고 일 시	년 월 일(요일), 기상상태 (℃)
사 고 장 소	
사 상 자 수	사망: 명, 중상: 명, 경상: 명
사 고 개 요	
사 고 원 인	
조 치 사 항	
사고현장사진	
참 고 사 항	